



文藻外語大學  
WENZAOU RSULINE  
UNIVERSITY OF LANGUAGES

113 學年度大學部四年制進修部  
學士後多元專長培力課程招生簡章

一律網路報名

校址：807679 高雄市三民區民族一路 900 號

電話：(07) 3426031 轉分機 3111、3114

傳真：(07) 3474150

網址：<https://www.wzu.edu.tw>

中華民國 113 年 4 月

文藻外語大學招生委員會 編印

# 目 錄

壹、重要日程表	1
貳、學校特色	2
參、招生依據	6
肆、報名資格	6
伍、招生系別及名額	6
陸、網路報名系統流程圖	7
柒、報名規定事項	8
捌、總成績計算方式	10
玖、錄取方式、同分參酌順序及總成績查詢	11
拾、成績複查	11
拾壹、錄取名單公告	11
拾貳、報到及註冊	11
拾參、招生糾紛處理程序及方式	11
拾肆、進修部課程相關資訊	12
拾伍、其他	12
<b>拾陸、相關表單</b>	
附件一、切結書	13
附件二、造字申請表	14
附件三、申訴書	15
附件四、成績複查申請表	16
附件五、報名者放棄錄取資格聲明書	17

## 壹、重要日程表

日期	項目	備註
113年4月1日(星期一)起	簡章網路下載	網址： <a href="https://c007.wzu.edu.tw/category/131256">https://c007.wzu.edu.tw/category/131256</a>
113年6月3日(星期一)15:00起 至8月2日(星期五)15:00止	取得繳款帳號及通行碼	請至「網路報名系統」點選 「113學年度大學部四年制進修部學 士後多元專長培力課程」 網址： <a href="https://apply.wzu.edu.tw">https://apply.wzu.edu.tw</a>
113年6月3日(星期一)15:00起 至7月31日(星期三)17:00止	低收入戶及中低收入戶 報名者 E-mail 證明文件	請以 E-mail 方式，提供證明文件之清 晰照片圖檔或掃描圖檔，E-mail 至 「academic.affairs9@mail.wzu.edu.tw」 並在 E-mail 寄出 2 個工作日後（不含 例假日）自行上網查詢審核結果。 ※信件主旨及內容，請填寫報名者姓 名及報名費減免申請。 範例：王大明進四技多元培力報名費 減免申請
113年6月3日(星期一)15:00起 至8月2日(星期五)15:00止	繳交報名費	每日 24 小時皆可轉帳繳費，繳費方 式：ATM、網路 ATM、語音/網路銀 行繳費。
113年6月3日(星期一)15:00起 至8月5日(星期一)17:00止	報名資料及書面審查 資料上傳	1.報名資料及書面審查資料一概以網 路上傳方式繳交，確認送出資料後即 完成報名程序。 2.報名者請務必確認報名資料，資料送 出完成報名後，即不可再更改。
113年8月9日(星期五)17:00	總成績查詢	一律以線上方式查詢。 網址： <a href="https://apply.wzu.edu.tw">https://apply.wzu.edu.tw</a>
113年8月12日(星期一)17:00	資格審查疑義 申訴截止	一律以傳真方式提出申請。
113年8月12日(星期一)17:00	成績複查截止	一律以傳真方式提出申請。
113年8月14日(星期三)17:00	錄取名單公告	網址： <a href="https://c007.wzu.edu.tw">https://c007.wzu.edu.tw</a>
113年8月14日(星期三)17:00	招生過程疑義 申訴截止	一律以傳真方式提出申請。
113年8月15日(星期四)15:00至21:00、 113年8月16日(星期五)15:00至21:00、 113年8月17日(星期六)10:00至17:00	正取生報到	請繳交一寸照片乙張及學歷(力)證 明正本至進修部辦公室。
113年8月15日(星期四)至8月20日 (星期二)	正取生線上註冊	請參閱註冊單上的繳費方式，無須另 外到校辦理。

※本表日期如有變更，以本校網站及相關公告為準。本校網址：<https://www.wzu.edu.tw>

## 貳、學校特色

校名	文藻外語大學
地址	807679 高雄市三民區民族一路 900 號
電話	進修部 (07) 3426031 轉分機 3111、3114
傳真	進修部 (07) 3474150
網址	<a href="https://www.wzu.edu.tw">https://www.wzu.edu.tw</a>
辦學績效	<p>1. 「語言+專業」，畢業即就業！</p> <ul style="list-style-type: none"><li>◇<b>語言+高科技</b>：與 Merck、ASML、ADVANTEST、力成科技、上銀科技等公司合作，開設半導體與高科技人才培訓課程，共同培育高科技產業所需之複合式專業人才，創造優質就業機會。</li><li>◇<b>語言+服務業</b>：與晶華、晶英、雲品等集團合作，開設飯店觀光與高階生活品味人才培訓課程、產業實務講座課程等實務課程，共同培育結合外語與觀光、飯店管理之高階實務人才。</li><li>◇<b>語言+新媒體</b>：主推「新媒體+國際人才」目標，與岳漢科技與哇哇科技合作開發遊戲。透過學生的外語能力結合新媒體專業，建構本校培養學生在軟實力的特色。</li><li>◇<b>語言+師資培訓</b>：本校設有師資培育中心，學成後均安排至各校實習，凡研究所及大學部學生經甄試後可修讀國小師資職前教育課程，本校 112 年度考取國小正式教師共計 50 人次，全國名列前茅。文藻更是培育第一線雙語教學師資的搖籃！</li></ul> <p>2. 2030 雙語人才在文藻！</p> <ul style="list-style-type: none"><li>◇<b>教育部「南區雙語教育資源中心」重點學校</b>：選定本校推動「南區技職校院高教 EMI 計畫」，協助技職校院高教教師提升英語教學能力，2021-2022 年已培訓 409 人次，本校擁有良好的全英教學訓練資源網路及課程，得以培育國家核心戰略產業之雙語專業與商務人才。</li><li>◇<b>榮獲 EMI 重點培育學院</b>：以英語「國際應用」為主軸，跳脫基本英語教學，將英語結合各項專業，例如商管、新媒體行銷與傳播、文教事業、國際事務、談判、培訓認證等，主動開啟國際市場與政治經貿領域，堪稱國內英語教育的進階版。</li><li>◇<b>文藻全英語教學技巧培訓與認證(TTE)</b>：本校開辦全國唯一量身訂做的全英語教學技巧培訓與認證(TTE)套裝課程，自 2020 年推出 TTE 認證以來，已有 70 人參加全英語教學師資培訓(TTE)；高雄市教育局及高雄市青年局亦委託本校培訓外籍英語母語人士及本國籍大學畢業生成為優秀的全英語教學師資，成效備受官方肯定。</li></ul> <p>3. 佈局全球，華語重鎮在文藻！</p> <ul style="list-style-type: none"><li>◇<b>外語大學優勢</b>：文藻擁有優秀外語及華語教學師資，結合多國語優勢，落實完整的華語人才培育機制，輸出台灣優質華語教學及專業師資。</li><li>◇<b>優華語計畫</b>：文藻於德州聖多瑪士大學(UST)設立全美第一所台灣華語中心；與南伊利諾大學(SIU)、紐約市大亨特學院(HUNTER)進行實質結盟。計畫中選送華師外派及提供華語獎學金到台灣學習等，其執行率為全國之領先指標。每年承接美國國務院 NSLI-Y 計畫及國防部 Project GO 華語學習專案兩項密集計</li></ul>

畫，更是領先全國；並整合校內歐亞語系資源，與美、歐、東南亞等國，建立合作據點，開拓華語國際市場，提供學子多元優質的海外實習就業機會。

◇**全國首創線上華語師資培訓暨認證**：開展「線上至線下、兒幼至商用」之全方位華語師資培育模式，結合本校數位製作團隊，致力於多元華語教材之開發。在德、美、澳開設線上課程，結合僑委會的華語文學習中心之佈點，提供學生最務實、有效之教學實習及培訓，建立文藻之華語品牌。

#### 4. 最國際化的校園、最多元的全球交流！

◇**國際師資**：遠見雜誌「2023 最佳大學排行榜」評比《國際教師數比》全國排名第 1 名。

◇**海外國際交流**：302 所姊妹校遍佈全世界，每年提供超過 350 個交換生名額，提供學生豐富的國際交流、交換留學、海外實習、雙聯學制、三聯學位等機會，提升學子國際視野，厚植國際競爭力。

◇**學海飛颺**：112 年獲教育部學海飛颺計畫私立技專校院最高補助，計畫總金額為 345.6 萬元，獲選者最高可獲 30 萬元補助。

◇**在地國際化學習環境**：國際化且多元的課程吸引世界各國外籍學生跨海來台攻讀學位及修習華語，校內有來自 40 個國家約 400 名境外生加入文藻大家庭，體驗全新的台灣留學生活，也創造文藻校內更國際化的語言及文化學習環境。

◇**學海築夢與新南向學海築夢計畫**：109-112 年度獲教育部學海築夢與新南向學海築夢計畫補助金額達 1,557 萬元，海外實習選送生可獲來回機票費及生活費補助。

#### 5. 領先全國大學，設備超進化！

◇**先進互動式電腦資訊講台**：本校領先全國技專校院於全校教室建置電腦資訊講台、觸控平板螢幕，提供師生進行多元混成教學最佳即時互動環境場域，開創實體及線上全新教學新紀元。

◇**專業翻譯軟硬體**：翻譯系設有專業筆譯實作教室、引進最新電腦輔助翻譯軟體、配置與聯合國及歐盟同等級專業口譯實習室、更有全數位影音會議網路系統，結合聲音、影像及資料傳輸等多功能，並可轉換 15 種語言頻道。

◇**業界等級攝製平台**：傳播藝術系擁有業界等級的專業攝影棚及錄音室，建立與業界接軌之影片攝製平台。

◇**大型場域定位動作捕捉系統**：數位內容應用與管理系設置造價近千萬的影視級動作捕捉系統，培育 3D 美術、3D 動畫、程式設計、影視開發等技術專才。

#### 6. 辦學績效獲各界肯定，企業主最愛！

**WENZAOL Your Key to the World!** 全國唯一外語大學/國際化校園/企業主最愛

◇**Cheers、遠見雜誌連續 12 年評比**：私立大學 9 大能力指標國際觀與外語能力第 1 名。

◇**1111 人力銀行連續 7 年評比**：企業最愛私立大學外語學群第 1 名。

◇**1111 人力銀行「2023 企業最愛大學權威調查」**：《企業最愛跨域人才》高屏地區私立技專校院第 1 名。

◇**Cheers 快樂工作人雜誌「2023 企業最愛大學生調查」**：《企業最愛私立技職科大》高屏地區第 1 名。

系所現況	<p>1.本校設有「國際文教暨涉外事務學院」、「歐亞語文學院」、「新媒體暨管理學院」、「吳甦樂人文學院」及「華語學院」五個學院。</p> <p>2.學制包括研究所碩士班(含在職專班)、四技、二技、五專、進修部四技及進修部二技，共有 13 個系、7 個碩士班及 2 個碩士在職專班。</p>
日本語文系 教學特色	<p>◎教學目標： 順應時代潮流，結合社會脈動，提昇專業技能與知識，培育流暢之日、英語表達及溝通能力，並具創造力與國際競爭力之日語專業人才。</p> <p>◎科系特色： 1. 結合日、英語與跨領域知能，邀請高科技產業、國際飯店人才開設半導體高科技及飯店實務課程。 2. 豐富的海內外實習機會。 3. 赴日交換及雙聯學制等多樣留學模式。 4. 完善的外語教學及學習環境。 5. 活動即學習，發揮潛在課程之功能。</p> <p>◎課程設計：修習「日語基礎課程」及「三大類專業課程」(含語言與文化課程、翻譯課程及商業課程)。(請同學務必參加選課說明會)</p> <p>◎教學資源： 1. 本系設「日語學習資源教室」，日式設計風格，備有茶道用具、鯉魚旗、日本文物、達摩及電腦設備、視聽設備，使日文學習環境更趨生活化、充實化。 2. 完善日語學習諮商教師群，以提升學習成效。 3. 學校設有「創建未來工作實艦室」(Future Work Lab)、「英/外語能力診斷中心」(LDCC)等數位化多媒體教室、VR 視訊設備、自學軟體等設備，不僅有利於多元與科技化的教學活動，亦提供學生豐富自主學習的資源。</p> <p>◎師資陣容： 專任教師專長涵蓋日本語言學、日本文學、教育學、社會學、國際關係等領域。助理教授以上師資 20 位及經驗豐富之講師 5 位，其中日籍教師 6 位。為了增加學生專業知識，及產學實務經驗之傳授，聘任協助教學的兼任教師，皆為合格專業教師，專長也能配合課程需要。</p> <p>◎適合從事工作： 依同學志趣及專長從事相關行業，例如：高科技產業、人力仲介業、駐外單位及政府機構、口筆譯、航空業、觀光旅遊業、日語教師、新聞從業人員、出版業等。</p> <p>◎畢業後進修管道： 可至國內外大學研究所進修，除了繼續研讀進修日本語學或文學外，亦可以日語能力為基礎，依據個人志趣進修政治、社會、經濟、大眾傳播、比較文化等領域之專業課程。</p>
多元 獎助學金	<p>1.提供多元獎助學金，以協助學生順利完成學業，有關獎學金的詳細內容，請參考本校「文藻外語大學進修部獎學金設置辦法」，亦可參閱下列網址公告： <a href="https://c007.wzu.edu.tw/category/145473">https://c007.wzu.edu.tw/category/145473</a></p> <p>2.其他學生獎助學金相關資訊請參閱下列網址： <a href="https://d005.wzu.edu.tw/">https://d005.wzu.edu.tw/</a></p> <div style="text-align: right;">   </div>

1. 本校位於高雄市區臨近多家百貨、購物廣場、河堤、巨蛋及榮總商圈間，校區附近有公車站、捷運巨蛋站、高鐵左營站與台鐵新左營站，交通便利，生活機能佳。



生活訊息

2. 本校學生宿舍主要提供日間部新生及外地生住宿，進修部新生目前並未提供住宿。學務處軍訓室之「雲端租屋生活網」提供校外租屋訊息供學生參考，請參閱下列網址：

<https://house.nfu.edu.tw/WENZA0>

聯絡電話：(07) 3426031 轉分機 2254。



學雜費  
收費標準

112 學年度進修部學生每一學分時數學雜費為新台幣 1,544 元，依選課學分數核算。另依規定收取電腦及網路通訊使用費及平安保險等費。

大學部四年制進修部每學期學分學雜費用為新台幣 17,135 元（以 10 學分核算）。（113 學年度如有變動，則依教育部核定收費。）

另自 113 年 2 月起，行政院補助私立大專院校學士班學生，進修部每學期可減免 50% 學分學雜費。

修業年限

在校修業年限應至少 1 年，至多 4 年。在學期間學生如因工作或特殊原因於某學期無法就讀（修習學分為零學分），無須辦理休學。在學學生修業期滿且符合相關規定後，依照學位授予法發給學士學位證書，並加註「學士後多元專長」字樣。

畢業學分數

入學後應修畢業學分至少為專業課程 48 學分。入學後依規定申請抵免後，其實際修習取得學分數不得少於 12 學分。每學期應修學分無最低下限。

上課時間

1. 進修部：星期一至星期五，以 18:30~22:00 為原則。  
2. 實際上課時間得視同學修課時間而定。

交通資訊

請參考本校網站：<https://c005.wzu.edu.tw/category/132232>



### 參、招生依據

依據大學法、大學法施行細則及學位授予法，以及教育部 107 年 11 月 15 日臺教技通字第 1070189595 號函同意備查之「文藻外語大學多元專長培力課程招生規定」，訂定本簡章。

### 肆、報名資格

一、具有下列學歷資格條件之一者，得准予報名。

(一)取得學士以上學位者。

(二)以境外學歷報名者，應符合大學辦理國外學歷採認辦法、香港澳門學歷檢覈及採認辦法及大陸地區學歷採認辦法等規定。

二、報名資格注意事項：

(一)報名者自畢業或取得有關報名學歷資格之年資採計，計算至 113 年 8 月 5 日止。

(二)報名者錄取後，經發現與報名資格不符者，一律取消其錄取及入學資格，報名者不得異議。

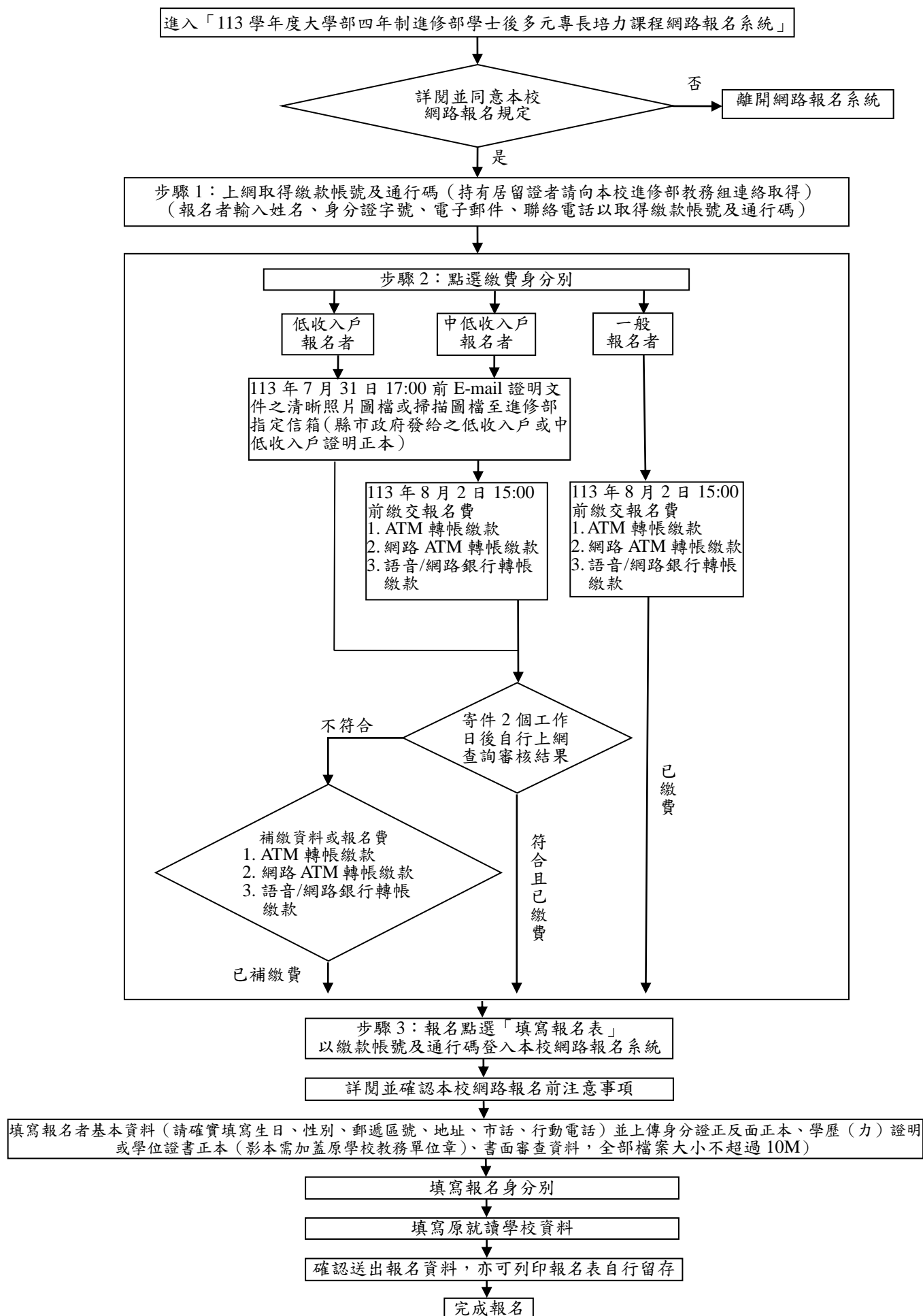
(三)持境外學歷證明者，應經我國駐外單位驗證並將畢業證件譯為中文或英文。

### 伍、招生系別及名額

學制別	招生系別	招生名額	備註
大學部 四年制 進修部 (進四技)	日本語文系	5	1.修業年限為 1~4 年。 2.修畢系學士後多元專長培力課程應修之科目及學分，成績及格者，由本校授予學士學位，發給學位證書，學士學位證書上將加註「學士後多元專長」字樣。



## 陸、網路報名系統流程圖



## 柒、報名規定事項

### 一、報名日期：

- (一)取得繳款帳號及通行碼日期：113年6月3日（星期一）15:00起至113年8月2日（星期五）15:00止。
- (二)輸入報名資料日期：113年6月3日（星期一）15:00起至113年8月5日（星期一）17:00止。

### 二、報名方式：

#### (一)網路報名

報名者（持有居留證者除外）請一律至本校「113學年度大學部四年制進修部學士後多元專長培力課程網路報名系統」，進行網路報名；持有居留證者請先與本校進修部教務組連絡取得「繳款帳號」及「通行碼」，繳交報名費後方可進行網路報名程序。

網路報名系統網址：<https://apply.wzu.edu.tw>。

#### (二)網路報名流程：

##### 1.取得「繳款帳號」及「通行碼」方式：

- (1)報名者請於113年6月3日（星期一）15:00起至本校報名網站取得「繳款帳號」及「通行碼」，繳交報名費後再填寫網路報名資料。
- (2)繳款帳號及通行碼請留存備查。

##### 2.低收入戶報名者得申請免繳報名費，中低收入報名者得申請減免百分之三十報名費。

- (1)請以E-mail方式，將各縣市政府發給之低收入戶或中低收入戶證明正本之清晰照片圖檔或掃描圖檔，於113年7月31日（星期三）17:00前E-mail至「academic.affairs9@mail.wzu.edu.tw」，並在寄出2個工作日後（不含例假日）自行上網查詢審核結果。
- (2)提出本項申請者，未經本校審核前，請勿先行繳交報名費，如已繳費概不退費。
- (3)經本校審核通過者，即可進行網路報名。（請自行上網查詢審核結果，通過者其繳款帳號及通行碼將於系統上顯示，中低收入戶報名者須先繳款後方可上網報名。）

##### 3.繳交報名費：

- (1)繳費金額：新台幣200元（低收入戶報名者免繳報名費，中低收入戶報名者繳新台幣140元）。
- (2)繳費期間：自113年6月3日（星期一）15:00起至113年8月2日（星期五）15:00止（每日24小時皆可轉帳繳費）。
- (3)繳費方式：持金融卡至金融機構自動提款機ATM轉帳、網路ATM轉帳或語音/網路銀行轉帳繳費。（玉山銀行代碼：808）
- (4)報名者已繳交報名費，但未於報名期限內上網報名者，或經審核後資格不符者，所繳報名費不予退還。

##### 4.上網報名

- (1)報名者完成繳交報名費後，請以先前取得之「繳款帳號」及「通行碼」登入本校「113學年度大學部四年制進修部學士後多元專長培力課程網路報名系統」，進行網路報名。
- (2)報名者完成報名後，不得以任何理由要求退還報名費。

##### 5.詳細閱讀並同意本校網路報名規定：

- (1)有關報名資格及注意事項等，請先詳閱本校招生簡章及網路報名各相關規定。
- (2)請於同意本校各項規定後，再進行網路報名。

##### 6.輸入報名資料及上傳報名、書面審查資料

- (1)上網輸入報名資料日期  
自113年6月3日（星期一）15:00起至113年8月5日（星期一）17:00止。
- (2)輸入報名資料
  - (a)報名者姓名為單名者，請於姓名中間空2個半形空白鍵。

(b)輸入姓名及相關資料時，如遇有電腦無法顯示之文字，請先以2個「#」替代輸入（例如：王大##），再填寫「造字申請表」（如附件二），並於113年8月2日（星期五）前傳真（FAX：07-3474150）至本校進修部教務組，以免因資料錯誤而影響權益。

(c)請仔細核對報名學系及其他各欄資料是否正確無誤。

(3)確認報名資料輸入無誤，請上傳下列文件：

(a)報名者身分證正反面正本、學歷（力）證明（影本需加蓋原學校教務單位章，視同副本）。

(b)書面審查資料請依指定之書面資料上傳各項文件。書面審查資料一律不受理補繳，如有缺繳以致影響評分，由報名者自行負責。

(4)點選確認送出資料後，報名者不得再以任何理由要求退還報名費，請報名者特別留意。

7.列印「報名表」自行留存

按「確認報名」鍵後，若出現完整之報名資料畫面，表示已報名成功，報名者可「列印報名表」自行留存備查。

三、書面審查資料：

(一)上傳學歷證明及歷年成績單正本：

1.歷年成績單（限大學學歷）正本（無繳交者仍可報名，依本簡章總成績計算方式列計）。

2.持境外學歷者另需上傳切結書（如附件一）及下列文件：

(1)經我國駐外館處驗證（或大陸地區公證處公證屬實）之境外學歷證件及歷年成績證明（中文或英文譯本）。

(2)境外學歷修業起迄期間之入出國主管機關核發之入出國紀錄。

3.錄取者報到時，應持與報名時所填具報名資格相同之學歷證件正本，未能提出學歷證件正本者，一概取消錄取資格。

(二)如上傳畢業證書影印本及未持有相關報名證明文件者，應於報到時補繳前項報名學歷證明文件正本作驗證。

(三)專業加分證件：

1.欲申請各項專業加分之報名者，請上傳欲申請專業加分種類之相關證明文件。凡報名時未上傳者，視為自願放棄。

2.凡證件不齊或不合規定者，均不予加分，事後不得以任何理由申請補繳或追認。

四、注意事項：

(一)文藻外語大學招生委員會（以下簡稱本會）辦理本入學招生，應依個人資料保護法規定，取得並保管報名者個人資料，在辦理招生事務目的下進行處理及利用。本會將善盡善良保管人之義務與責任，妥善保管報名者個人資料，僅提供招生相關工作目的使用。凡報名本校大學部四年制進修部學士後多元專長培力課程者，即表示同意授權本會，得將自報名者報名參加本入學招生取得之個人及相關成績資料，運用於本招生事務使用，並同意提供其報名資料及成績予報名者本人、招生系組、辦理招生、錄取生報到或入學資料建置之相關單位，相關資料由本會保存1年後銷毀，但若有報名者提出申訴，得延長保存至報名者申訴作業完成後進行銷毀。

(二)報名資料送出後不得以任何理由要求更改；無論錄取與否，報名資料概不退還。

(三)務請自行檢核報名所需證明文件及相關資料以利書面審查；如因表件不全而遭退件時，所繳報名費一概不予退還，報名者不得異議。

(四)所繳報名資格身分、學歷等證明文件，如有偽造、變造、假借、冒用等不實情事者，一經查明，未入學者取消錄取資格，已入學者開除其學籍，且不發給任何證明文件。

如在畢業後始被發覺，除依法撤銷其學士學位證書，並公告撤銷其畢業資格。

- (五) 資格審查不符而遭退件之報名者，如對審查有任何疑義，應於 113 年 8 月 12 日（星期一）17:00 前，填具「申訴書」（如附件三），並備妥相關資料於期限內以傳真方式提出申訴，進修部傳真電話：(07) 3474150。非以傳真方式提出申訴者，均不予受理。本會應於 113 年 8 月 13 日（星期二）17:00 前回覆。

## 捌、總成績計算方式

評分標準	繳交資料
<p>在校學業平均成績 (100%)</p>	<p>應繳資料：在校歷年成績單正本，即本校原始總分。</p> <p>說明：</p> <ol style="list-style-type: none"> <li>1.請以清晰照片圖檔或 PDF 檔上傳。</li> <li>2.總成績計算至小數點第 2 位。</li> <li>3.在校成績限大學學歷。</li> <li>4.總成績：本校原始總分 + 專業加分</li> </ol>
<p>專業加分之 書面審查資料</p>	<p>選繳資料參考如下：</p> <ol style="list-style-type: none"> <li>1.英語檢定成績（限 107 年 8 月 6 日至 113 年 8 月 5 日期間取得之成績）。</li> <li>2.本校磨課師自學證書。</li> <li>3.工作經驗（年資），如可檢附工作證明書、勞工保險被保險人投保資料表等。</li> <li>4.其他有利於審查之資料，如證照、在學期間語言相關競賽獲獎證明等。</li> </ol> <p>說明：</p> <ol style="list-style-type: none"> <li>1.欲申請專業加分者，請上傳欲申請專業加分種類之相關證明文件。</li> <li>2.上述選繳資料請以清晰照片圖檔或 PDF 檔上傳。</li> </ol>
<p>備註：</p> <ol style="list-style-type: none"> <li>1.大學部二年制畢業之報名者在校學業總平均成績應包含 2 學年（共 4 學期）成績；大學部四年制畢業之報名者在校學業總平均成績應包含 4 學年（共 8 學期）成績。報名時因故未能檢附全學期成績者，則由本會逕行決定成績採計方式，報名者不得異議，且事後不得要求以全學期成績重新核計。</li> <li>2.無在校學業總平均成績者以下列方式列計成績： <ol style="list-style-type: none"> <li>(1) 因原就讀學校關閉，或持碩士畢業以上學歷者，請上傳切結書（如附件一），經本會審定後，其在校學業總平均成績以 60 分列計。</li> <li>(2) 不符合上述（1）條件之報名者，其在校學業總平均成績亦以 60 分列計。</li> </ol> </li> <li>3.歷年成績單正本及各項專業加分證明文件及佐證文件，應於報名時一併上傳，事後不得以任何理由要求補件。</li> </ol>	

## 玖、錄取方式、同分參酌順序及總成績查詢

- 一、由本會訂定最低錄取標準，達最低錄取標準者，依總成績高低順序錄取。總成績相同時，依同分參酌順序錄取，其順序為：①在校學業總平均成績②專業加分。
- 二、總成績若未達最低錄取標準者，雖有名額亦不予錄取。
- 三、總成績於 113 年 8 月 9 日（星期五）17:00 開放線上查詢，不另郵寄。  
網址：<https://apply.wzu.edu.tw>

## 拾、成績複查

- 一、報名者對成績如有疑義，一律以傳真方式向本會提出成績複查申請，報名者得填妥成績複查申請表（如附件四），傳真至本會，並務必於進修部上班時間以電話確認本會已收到傳真。進修部傳真電話：(07) 3474150；聯絡電話：(07) 3426031 轉 3111、3114（進修部上班時間為星期一至星期五 15:00~21:00）。
- 二、成績複查期限為 113 年 8 月 12 日（星期一）17:00 前，逾期不予受理。凡委託私人複查、逾期或電話申請者均不予受理，複查以一次為限，複查僅就成績核計辦理查核，不得要求重新評閱。
- 三、成績複查結果：本會將於 113 年 8 月 13 日（星期二）17:00 前回覆。

## 拾壹、錄取名單公告

- 一、錄取名單於 113 年 8 月 14 日（星期三）17:00 於本校進修部網頁公告。
- 二、網址：<https://www.wzu.edu.tw>→[行政單位](#)→[進修部](#)→[最新公告](#)。

## 拾貳、報到（繳交學歷證件正本）及註冊（繳交學雜費及其他應繳文件）

- 一、錄取生應於 113 年 8 月 15 日（星期四）~8 月 16 日（星期五）15:00 至 21:00 止，或 113 年 8 月 17 日（星期六）10:00 至 17:00 止擇一時段，攜帶一吋照片乙張（製作學生證用）及學歷證件正本至進修部辦公室辦理報到，逾期未報到者，即以自願放棄入學資格論。
- 二、錄取生如因故欲放棄錄取而需要證明者，應填妥「報名者放棄錄取資格聲明書」（如附件五），於 113 年 8 月 17 日（星期六）前親自到校辦理，或以限時掛號郵寄並附回郵信封（限時掛號郵資新台幣 35 元）郵寄至本校進修部。
- 三、已報到之錄取生應於 113 年 8 月 15 日（星期四）~8 月 20 日（星期二）依註冊須知之規定，辦理線上註冊。逾期未註冊者，即以自願放棄入學資格論。
- 四、已註冊之錄取生視同入學，若不就學者應辦理退學手續，並依本校規定提出退學申請，經核定後完成退學手續。依教育部規定，學生於註冊日之次日起至上課（開學）日之前一日申請退學者，學費退還三分之二，雜費全部退還，或退還學分學雜費三分之二。

## 拾參、招生糾紛處理程序及方式

- 一、報名者若對資格審查有所疑義，得於 113 年 8 月 12 日（星期一）17:00 前，填具「申訴書」（如附件三），並以傳真方式提出申訴，逾期不予受理。本會應於 113 年 8 月 13 日（星期二）17:00 前回覆。進修部傳真電話：(07) 3474150。
- 二、報名者如對招生過程有所疑義或有違反性別平等疑慮，得於 113 年 8 月 14 日（星期三）17:00 前填具「申訴書」（如附件三）以傳真方式向本會提出申訴，逾期不予受理。本會應於 113 年 8 月 16 日（星期五）17:00 前回覆。進修部傳真電話：(07) 3474150。
- 三、申訴人應指出權益受損之具體事證，本會收到報名者申訴書後，召開會議，秉持公平、公正之原則討論、議決並回覆。如本會確認報名者權益受損，將針對受損部分提出補救方法，

以確實維護報名者之權益。

四、非以傳真方式提出申訴者，本會均不予受理。

#### 拾肆、進修部課程相關資訊（修業課程相關資訊，請至本校網站查詢。）

一、進修部學士後多元專長培力課程查詢網址：

<https://www.wzu.edu.tw>→行政單位→進修部→課程資訊→各系科目學分表。

二、本校大學部四年制進修部學士後多元專長培力課程應修畢業總學分為 48 學分。

#### 拾伍、其他

一、簡章網路下載：請至本校網頁（<https://c007.wzu.edu.tw/category/131256>）

「招生簡章」選項中點選「113 學年度大學部四年制進修部學士後多元專長培力課程招生簡章」下載。

二、若有任何疑問，請向本校進修部教務組洽詢，電話：(07) 3426031 轉 3111、3114。

三、其他未盡事宜，悉以本會決議為準。

**文藻外語大學 113 學年度大學部四年制進修部  
學士後多元專長培力課程  
切結書**

報名者姓名		身分證字號	
報名學制/系別	大學部四年制進修部學士後多元專長培力課程/日本語文系		

請以  註記

- 本人持境外學歷證件，依規定應檢附駐外單位驗證之境外學歷證件影印本、歷年成績證明影印本。謹此保證若未如期繳交或日後經學校查證該境外學歷證明不實或不符合教育部採認標準者，本人願接受文藻外語大學取消錄取資格或開除學籍之處分，絕無異議。
- 本人因原就讀學校關閉，而無法取得原就讀學校之歷年成績單，陳請以 60 分列計為在校學業總平均成績。原就讀學校狀態由文藻外語大學審定，本人絕無異議。
- 本人持碩士畢業以上學歷，無法取得原就讀大學之歷年成績單，陳請以 60 分列計為在校學業總平均成績。

此 致

文藻外語大學招生委員會

立切結書人簽章：

切 結 日 期：

聯 絡 電 話：

E - m a i l：

**文藻外語大學 113 學年度大學部四年制進修部**  
**學士後多元專長培力課程**  
**造字申請表**

申請日期： 年 月 日

※收件編號(報名者請勿填寫):

報名者姓名		
繳款帳號	(請務必填寫)	
通行碼	(請務必填寫)	
聯絡電話	(電話)	(手機)
<p>登錄個人資料時，若有電腦各種輸入法均無法產生之字，請先以2個『#』替代輸入  (例如：王大##)，再將需造字之字以正楷填寫清楚：</p> <p>請以☑註記</p> <p><input type="checkbox"/>姓名：需造字之字 (                    )</p> <p><input type="checkbox"/>地址：需造字之字 (                    )</p> <p><input type="checkbox"/>其他：需造字之字 (                    )</p>		
備註	<p>1.各項欄位請詳細書明，繳款帳號及通行碼請務必填寫。  2.請於報名期間內至113年8月2日(星期五)前提出申請。  3.申請方式：  (1)一律以傳真方式辦理，傳真電話：(07) 3474150文藻外語大學進修部教務組。  (2)傳真完畢後，請於星期一至星期五15:00~21:00來電確認傳真資料是否已傳到。  4.確認電話：(07) 3426031轉3111、3114進修部教務組。  5.個人資料需造字之報名者務必將本表傳真至本校處理，以免因資料錯誤而影響權益。  6.本校造字完成後，由本校印製之相關資料(如報名表、成績單及錄取後之相關資訊)，將會顯示正確姓名或地址，惟報名者因個人電腦顯示器及印表機之不同，仍會造成「2個#字」現象，請報名者不必擔心。</p>	



## 文藻外語大學 113 學年度大學部四年制進修部 學士後多元專長培力課程申訴書

申請日期： 年 月 日 ※收件編號 (報名者請勿填寫)：

註：粗黑線內及※記號者，報名者請勿填寫，其餘由報名者自行填寫

報名者姓名		身分證字號	
報名者編號		聯絡電話	(電話)
E-mail			(手機)
通訊地址	□□□□□□		
申訴項目 (請勾選)	<input type="checkbox"/> 資格審查疑義 <input type="checkbox"/> 招生過程疑義 <input type="checkbox"/> 有違反性別平等疑慮		
申訴理由			
報名者簽章			

※申訴注意事項：

1. 各欄位請以正楷填寫並親自簽名。
2. 申訴理由：請務必詳細填寫。
3. 申訴時程：對資格審查疑義、招生過程疑義或有違反性別平等疑慮者，至遲於 113 年 8 月 14 日 (星期三) 17:00 前提出申請，逾期不予受理 (限以傳真方式提出申訴)。  
進修部傳真電話：(07) 3474150。
4. 申訴結果：本會將於 113 年 8 月 16 日 (星期五) 17:00 前回覆。

## 文藻外語大學 113 學年度大學部四年制進修部 學士後多元專長培力課程申訴回覆書

※回覆日期： 年 月 日 (報名者請勿填寫) ※收件編號 (報名者請勿填寫)：

報名者姓名		身分證字號	
報名者編號			
申訴結果 (由審查人員填寫)			
審核意見	審查人員	收件人員	
<input type="checkbox"/> 申訴通過 <input type="checkbox"/> 申訴不通過，理由：	年 月 日	年 月 日	

## 文藻外語大學 113 學年度大學部四年制進修部

## 學士後多元專長培力課程成績複查申請表

申請日期： 年 月 日

※收件編號 (報名者請勿填寫):

註：粗黑線內及※記號者，報名者請勿填寫，其餘由報名者自行填寫

報名者姓名		身分證字號												
報名者編號		聯絡電話	(電話)											
E-mail			(手機)											
通訊地址	□□□□□□													
複查項目		複查前原始分數												

※複查注意事項：

1. 複查期限：113 年 8 月 12 日 (星期一) 17:00 止，逾期不予受理。
2. 報名者得於成績複查期限內，填妥成績複查申請表，以傳真方式向本會提出申請，並務必於星期一至星期五 15:00~21:00 來電本會確認已收到傳真，如未以電話確認而致權益受損，報名者需自行負責後果。  
進修部傳真電話：(07) 3474150；聯絡電話：(07) 3426031 轉 3111、3114。
3. 複查以一次為限，複查僅就成績核計辦理查核，不得要求重新評閱。
4. 成績複查結果：本會將於 113 年 8 月 13 日 (星期二) 17:00 前回覆。

報名者簽章：

## 文藻外語大學 113 學年度大學部四年制進修部

## 學士後多元專長培力課程成績複查回覆表

※回覆日期： 年 月 日 (報名者請勿填寫)

※收件編號 (報名者請勿填寫):

報名者姓名		身分證字號												
報名者編號														
複查項目	複查前原始分數				複查後原始分數									
複查單位簽章														

本校收執聯

文藻外語大學 113 學年度大學部四年制進修部  
學士後多元專長培力課程報名者放棄錄取資格聲明書

本人自願放棄貴校大學部四年制進修部學士後多元專長培力課程日本語文系錄取資格，絕無異議，特此聲明。

此 致

文藻外語大學招生委員會

報 名 者 姓 名： (簽章)

報 名 者 編 號：

報名者身分證字號：

電 話：( )

手 機：

填 表 日 期： 年 月 日

核准日期： 年 月 日

核准單位：

報名者收執聯

文藻外語大學 113 學年度大學部四年制進修部  
學士後多元專長培力課程報名者放棄錄取資格證明書

報名者 ，身分證字號： ，自願放棄本校大學部四年制進修部學士後多元專長培力課程日本語文系錄取資格，已核准在案。

此 證

文藻外語大學招生委員會  
(未蓋戳章者無效)

中 華 民 國 年 月 日